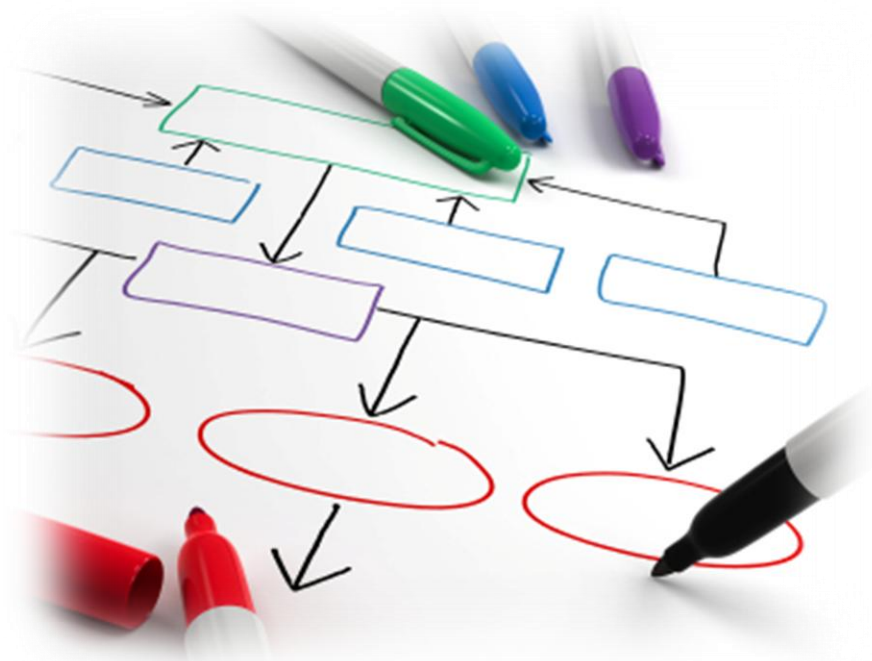


En styrket biblioteksforening

i en ny

Organisation



Oplæg til ny struktur

Vedtaget af forretningsudvalget juni 2012

Strukturoplæg 2013

For at være en slagkraftig moderne interesseorganisation, er det nødvendigt at være omstillingsparat og hele tiden tilpasse sig til omverdenen. Det gælder også hvordan man internt organiserer sig.

Danmarks Biblioteksforening har taget hul på en strukturdebat. Vi har i det forløbne år haft en række debatter om ideer til ny struktur afsluttende med Workshop på Repræsentantskabsmøde og møde med regionsforeningerne. Der er kommet en række gode, men forskelligartede bud på fremtiden organisation.

Forretningsudvalget (FU) har på den baggrund lavet et forslag til ny organisationsmodel for Danmarks Biblioteksforening. Ud over den anbefalede model, har FU udkrystalliseret en række spørgsmål om medlemskab og valgbarhed, der skal findes svar på inden den endelige vedtagelse af nye vedtægter på årsmødet 2013.

Debat

Det betyder at der frem til oktober 2012 vil der være mulighed for at debattere disse modeller og komme med input til os. Derefter vil vores Repræsentantskab indstille en model, som kan vedtages på foreningens årsmøde, sådan at vi er klar at vælge efter de nye regler, efter kommunevalget i efteråret 2013. Det betyder at vi i 2014 har en ny struktur og helt friske vedtægter.

Vi kommer gerne med oplæg til debatmøder og der er mulighed for debat på strukturdebat2011.blogspot.com

Tidsplan

15. april 2011	Fællesmøde med regionsforeningerne
Maj 2011	Debatoplæg om strukturen i DB
September 2011	<ul style="list-style-type: none">• FU beslutter proces og evt. fusion med andre – hvorefter tidsplan tilrettes• Der udsendes debatoplæg til Regioner og medlemmer sammen med pjecen DERFOR DB• DB Tour Danmark rundt til alle kommuner påbegyndes (forventes afsluttet ultimo 2012)
28. - 30. marts 2012	DB Årsmøde – temadebat om struktur
20. april 2012	Fællesmøde med regionsforeningerne
Maj 2012	Der udsendes forslag til ny struktur
Juni – oktober 2012	Debatperiode
November 2012	Repræsentantskabet behandler forslag til vedtægt
13. 15. marts 2013	DB årsmøde vedtager nye vedtægter (og struktur)
Januar 2014	Valg til Repræsentantskab
Marts 2014	Nyt repræsentantskab tiltræder



FORUDSÆTNINGER

En ny struktur skal sikre:

- En politisk og geografisk repræsentativ landsorganisation.
- Nu bliver regioner brugt som rekrutterings-grundlag for repræsentantskabet, suppleret op med tillægsmandater.
- En demokratisk (politisk) repræsentation fra medlemskommuner
- En demokratisk (faglig) repræsentation
- Politisk og fagligt ejerskab, engagement og tyngde
- Samarbejde mellem fagfolk og politikere
- Inspiration og aktiviteter på tværs af kommunegrænser
- Lokalt og national debat
- DB som omdrejningspunkt for debat og biblioteksudvikling

EN FLEKSIBEL REGIONSSTRUKTUR

>> DANMARKS BIBLIOTEKSFORENING

Beskrivelse

En struktur, der bygger på en styrket central organisation og fem regionale valgkredse, der hvert fjerde år vælger medlemmer til repræsentantskabet.

Regionalt vælger man efter lokale behov, hvordan man indretter sig med foreningsdannelse og vedtægter. Eneste fælles regel er at der en gang hvert 4. år skal være et valgmøde, men ellers kan man tilpasse mødestruktur og aktiviteter.

DB centralt kan sørge for evt. kontingentopkrævning. Regionsforeningerne vil have mulighed for at lave arrangementer, debatmøder og andre koncepter i samarbejde med DB centralt

Politisk struktur

DB har en grundstruktur, der bygger på de 5 Danske regioner. Det betyder at DB som landsforening har fem regionale foreninger. De regionale foreninger udgør rekrutterings-grundlaget for repræsentantskabet, suppleret op med tillægsmandater, og som sådan udgør de en valgstruktur.

De regionale foreninger fastlægger selv deres vedtægter og forretningsorden, herunder en opdeling i netværk, kulturregioner eller andre geografiske enheder, blot skal de hvert fjerde år gennemføre et valg af 5 politiske (Gruppe a) medlemmer til repræsentantskabet.

De regionale foreninger opkræver ikke selvstændigt kontingent, men kan arrangere regionale aktiviteter i samarbejde med DB centralt.

DB centralt vil skabe en fælles værktøjskasse, hvor man i samspil med medlemmerne kan lave undersøgelser, konsulentydelser, inspirationsmaterialer, idegenerering og vidensbank om aktuelle udviklinger. Endvidere laver DB centralt forskellige konferencer og workshops som kan rekvireres og udvikles til lokale/regionale forhold.

Styrende organer

Repræsentantskabet sammensat af medlemmer fra to valggrupper, der vælger et Forretningsudvalg bestående af 10 medlemmer af dets midte. Årsmødet vælger formand, samt 1. og 2. næstformand, der automatisk indgår i FU:

- 1. valggruppe A (politikere): 35 medlemmer (max. afhængig af tillægsmandater) kommunalpolitikere, der sidder i det kommunale udvalg, som biblioteket hører under.
- 2. valggruppe B (fagfolk): 17 medlemmer
 - a. personlige medlemmer
 - b. institutionsmedlemmer
 - c. bibliotekarstuderende



Aktiviteter og økonomi

FU foreslår at de regionale foreninger ikke opkræver selvstændigt kontingent, men kan arrangere regionale aktiviteter i samarbejde med DB centralt.

Det skal dog understreges, at en ændret struktur ikke er lavet som et besparelsesforslag, men som en effektivisering for at øge fleksibiliteten og engagementet. DB kontingent er sænket med 10 % i 2007 og bliver yderligere nedsat med 10 % i 2013.

> GENNERELLE PROBLEMSTILLINGER

-UAFHÆNGIG AF ORGANISATIONSMODEL

Medlemskab og valgbarhed?

Hvem kan være medlem af Danmarks Biblioteksforening?

- Kommuner
 - Som det er i dag er det Kulturudvalgsmedlemmer (udvalget hvorunder biblioteket hører) der er valgbare til gruppe A
 - Skal det fortsat være sådan eller skal det være alle byrådsmedlemmer eller borgmestre?
- Skal det være muligt for Folketingspolitikere at blive valgt til FU eller repræsentantskab?



- Personlige medlemmer
 - - I dag kan alle være medlem af foreningen som enkeltpersoner. Herudover kan ikke-kommunale biblioteker samt foreninger, institutioner, organisationer og virksomheder blive medlemmer og opstille personer til valg. Skal det fortsat være sådan?
 - Skal der stadig være personlige medlemmer?
 - Hvis ikke, hvordan er man så valgbar som faglig?
 - Eksempelvis kan man være valgbar hvis kommunen man arbejder i er medlem eller hvis den man bor i er medlem? Eller hvis ens institution er medlem?
 - Skal der laves større økonomisk differentiering mellem medlemmer og ikke medlemmer for services og deltagelse i aktiviteter? Skal der skelnes mellem om man kommer fra en medlemskommune eller ej?

Politisk struktur

FU anbefaler at man vælger et repræsentantskab, et forretningsudvalg og at generalforsamlingen er øverste myndighed. Repræsentanterne vælges når der har været afholdt kommunalvalg og tiltræder på årsmødet efter valget.

I den forbindelse stiller FU spørgsmål til om der skal afholdes generalforsamling hvert år eller kun hvert 4. år, når der skal vælges medlemmer til styrende organer?

Hvis der kun er ordinær generalforsamling hvert 4. år, hvorledes skal man så indrette årsmøder, så man fortsat prioriterer den politiske debat højt? Skal der f.eks. laves topmøder, hvor der laves politisk debat om fremtidige indsatsområder og aktuelle politiske problemstillinger?

DANMARKS BIBLIOTEKSFORENING

VARTOV, FARVERGADE 27 D, 2 SAL • 1463 KØBENHAVN K
TLF.: 33 25 09 35 • WWW.DBF.DK • dbf@dbf.dk



DANMARKS
BIBLIOTEKSFORENING